

СОГЛАСОВАНО

Педагогическим советом МБДОУ №145
«Детский сад общеразвивающего вида»
Протокол от 07.04.2021г. № 5

УТВЕРЖДАЮ

Заведующая МБДОУ №145 «Детский сад
общеразвивающего вида» _____
Н.А.Мироненко
Приказ от 19.04.2021г. № 44

ОТЧЕТ

**о результатах самообследования
МБДОУ №145 «Детский сад общеразвивающего вида»
за 2020 год**

1. Аналитическая часть**1.1. Общие сведения об организации**

Табл. 1

Сведения об организации

Полное и краткое наименование организации	Муниципальное бюджетное дошкольное образовательное учреждение № 145 «Детский сад общеразвивающего вида с приоритетным осуществлением деятельности по художественно-эстетическому направлению развития воспитанников» (МБДОУ № 145 «Детский сад общеразвивающего вида»)
Руководитель организации	Мироненко Наталья Александровна
Адрес организации	Россия, 650055, г. Кемерово, ул.Пролетарская, 8 А
Телефон организации	(8-3842) 21-08-77
Электронная почта организации	d-sad145@mail.ru
Адрес официального сайта	http://detsad145-kem.ucoz.ru
Информация об учредителе	Администрация города Кемерово в лице комитета по управлению муниципальным имуществом города Кемерово
Реквизиты лицензии на	регистрационный № 17635, выдан

образовательную деятельность	Государственной службой по надзору и контролю в сфере образования Кемеровской области 05.02.2021г
Режим работы организации	Рабочая неделя: понедельник - пятница, выходные дни: суббота и воскресенье. График работы с 7.00 до 19.00
Взаимодействие с организациями-партнерами	Отражено в рисунке 3

Муниципальное бюджетное дошкольное образовательное учреждение №145 «Детский сад общеразвивающего вида с приоритетным осуществлением деятельности по художественно-эстетическому направлению развития воспитанников» (далее - МБДОУ №145«Детский сад общеразвивающего вида») расположено в жилом районе г.Кемерово.

Здание МБДОУ №145 «Детский сад общеразвивающего вида» построено по типовому проекту в 1968 году. Проектная наполняемость- 110 мест, посещает учреждение- 167 воспитанников. Общая площадь здания – 1612кв.м, из них используется для организации образовательной деятельности – 1096кв.м.

Целью дошкольного образовательного учреждения является – создание условий для полноценного проживания ребенком дошкольного детства и подготовки его к жизни в современном обществе.

Основная задача в организации образовательной деятельности – построение образовательной деятельности на основе индивидуальных особенностей каждого ребенка.

1.2. Система управления организации

Управление МБДОУ №145«Детский сад общеразвивающего вида» осуществляется в соответствии с законодательством Российской Федерации с учетом особенностей, установленных Федеральным законом «Об образовании в Российской Федерации», Уставом МБДОУ №145«Детский сад общеразвивающего вида».

Управление МБДОУ №145 «Детский сад общеразвивающего вида» строится на принципах единоначалия и коллегиальности.

Коллегиальными органами управления МБДОУ №145«Детский сад общеразвивающего вида» являются:

- педагогический совет;
- общее собрание трудового коллектива;
- родительский комитет.

Единоличным исполнительным органом МБДОУ №145«Детский сад общеразвивающего вида» является руководитель, который осуществляет текущее руководство деятельностью Учреждения.

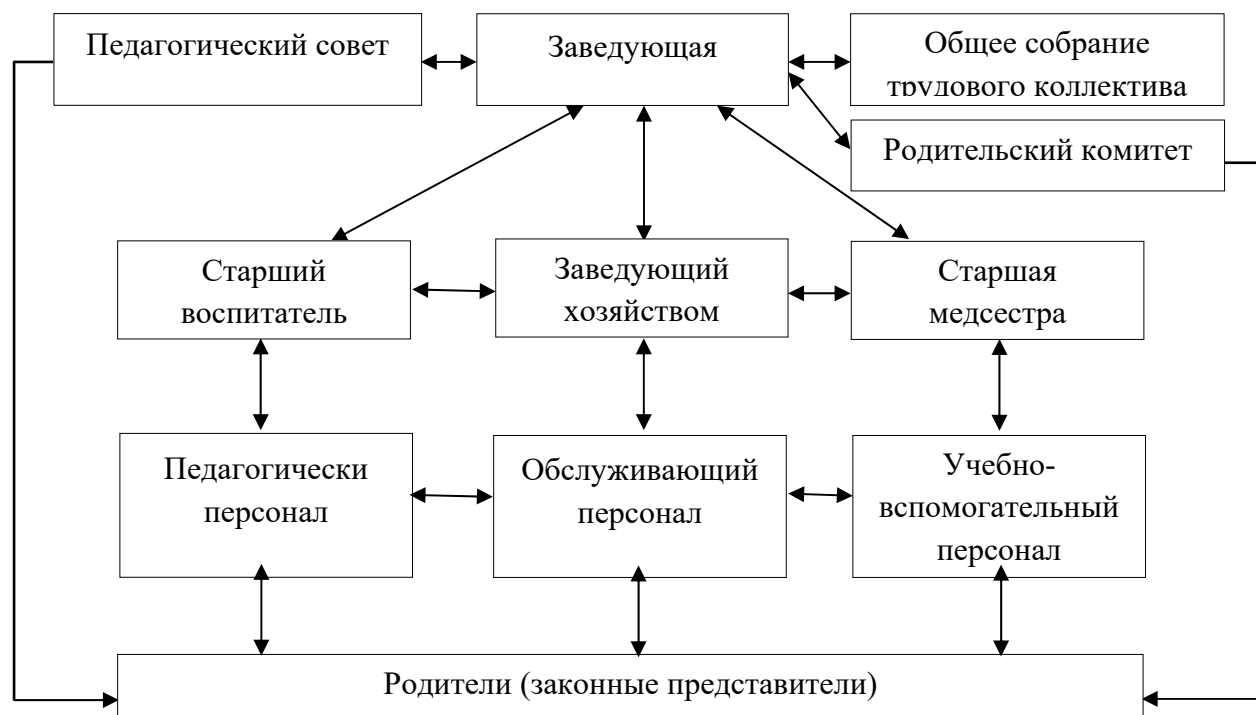


Рис. 1 Структура управления организации

Табл. 2

Функции органов управления организации

Орган управления организации	Функции управления
Заведующая	Текущее руководство деятельности учреждения, за исключением вопросов, отнесенных Федеральными законами или Уставом учреждения к компетенции Учредителя учреждения или коллегиальных органов управления учреждением
Педагогический совет	- определяет направления образовательной деятельности учреждения; - разрабатывает образовательные программы дошкольного образования, в соответствии с федеральным государственным образовательным стандартом дошкольного

	<p>образования и с учетом соответствующих примерных образовательных программ дошкольного образования;</p> <ul style="list-style-type: none"> - рассматривает вопросы дополнительного профессионального образования педагогических работников (повышения квалификации профессиональной переподготовки); - организует выявление, обобщение, внедрение педагогического опыта; - заслушивает отчёты руководителя о создании условий для реализации образовательных программ; - выполняет иные функции в соответствии с локальным нормативным актом учреждения.
Общее собрание трудового коллектива	<ul style="list-style-type: none"> - обсуждает Устав учреждения, изменения и дополнения к нему для внесения их на утверждение Учредителю в порядке, установленном настоящим Уставом; - обсуждает и принимает локальные нормативные акты Учреждения, в том числе Правила внутреннего трудового распорядка Учреждения; - обсуждает коллективный договор; - может обсуждать и принимать рекомендации по любым вопросам, отнесённым к компетенции учреждения
Родительский комитет	<ul style="list-style-type: none"> - содействие привлечению добровольных взносов юридических и физических лиц для решения уставных задач учреждения, обеспечения деятельности и развития учреждения; - содействие организации конкурсов, праздников, соревнований, других массовых мероприятий учреждения; - содействие совершенствованию материально-технической базы учреждения, благоустройству его помещений и территории

Источник: Устав МБДОУ №145 «Детский сад общеразвивающего вида».

Структура и система управления организации соответствуют специфике деятельности МБДОУ №145«Детский сад общеразвивающего вида».

1.3. Образовательная деятельность организации

Образовательная деятельность МБДОУ №145 «Детский сад общеразвивающего вида» организована в соответствии с Федеральным законом от 29.12.2012г. № 273-ФЗ «Об образовании в Российской Федерации», Федеральным государственным образовательным стандартом дошкольного образования, СанПиН 2.4.1.3049-13 «Санитарно-эпидемиологические требования к устройству, содержанию и организации режима работы дошкольных образовательных организаций», другими документами, в которых определён круг регулируемых вопросов о правах и обязанностях участников образовательных отношений.

В 2020 году в МБДОУ №145 «Детский сад общеразвивающего вида» функционировало 6 групп общеразвивающей направленности, из них:

II младшая группа (от 3 до 4 лет) – 2 группы;

Средняя группа (от 4 до 5 лет) – 1 группа;

Старшая группа (от 5 до 6 лет) – 2 группы;

Подготовительная к школе группа (от 6 до 7 лет) – 1 группа.

Среднее количество воспитанников соответствует муниципальному заданию на 2020 год – 167 человека.

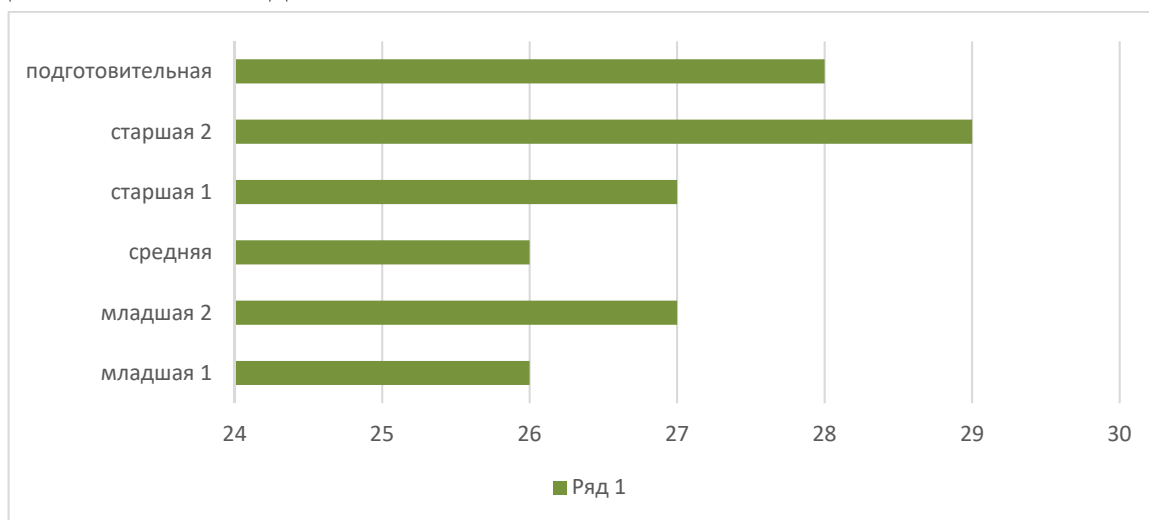


Рис. 2 Количество воспитанников по возрастным группам за 2020 год

Источник: Отчет формы 85-К по годам.

МБДОУ №145 «Детский сад общеразвивающего вида» реализует основную образовательную программу дошкольного образования МБДОУ №145 «Детский сад общеразвивающего вида» (далее – ООП). ООП предполагает достижение следующих приоритетных целей:

- создание условий развития ребенка, открывающих возможности для его позитивной социализации, его личностного развития, развития инициативы и творческих способностей на основе сотрудничества со взрослыми и сверстниками и соответствующим возрасту видам деятельности;

- создание развивающей образовательной среды, которая представляет собой систему условий социализации и индивидуализации детей.

Учебный план на 2020-2021 уч.год составлен в соответствии с Федеральным законом от 29.12.2012г. № 273-ФЗ «Об образовании в Российской Федерации», Санитарными нормами и правилами, концептуальными положениями ФГОС дошкольного образования.

Основная цель плана – регламентировать организованную образовательную деятельность, определить ее направленность, установить виды и формы организации образовательной деятельности, их количество в неделю, нагрузку в часах.

Формы организации образовательной деятельности:

- старший дошкольный возраст – «занятие», которое рассматривается как занимательное дело, без отождествления его с занятием как дидактической формой учебной деятельности;

- младший дошкольный возраст – подгрупповая и фронтальная формы.

Воспитательная работа

Воспитательная работа в ДОУ осуществляется по направлениям:

- гражданско-патриотическому,
- художественно-эстетическому,
- нравственному.

В 2020 году ДОУ приняло участие в мероприятиях по *гражданско-патриотическому воспитанию*:

- Региональный конкурс юных чтецов «Пусть всегда будет мир!» 3 место.

Художественно-эстетическое воспитание осуществлялось в рамках городских проектов:

- Районный конкурс детской эстрадной песни «Фортуна – 2020» «Вокальное исполнительство, эстрадное пение. Ансамбли»- участие.
- Видеофестиваль творчества самых юных кемеровчан «Маленькое чудо»- участие

- Городской заочный конкурс семейных творческих работ «Самая креативная копилка» 2 место.

Нравственному воспитанию осуществлялось в рамках городских проектов:

- участники в городской акции по сбору макулатурного сырья «Соберем Сдадим. Переработаем»
- Городской конкурс организационно-просветительской работы по формированию культуры здорового питания «Общество чистых тарелок» «Едим дома. Книга рецептов» - участник.

Информация об участии педагогов образовательного учреждения в конкурсах, фестивалях, выставках, спартакиадах

Название	Год	Результат
Международный уровень		
«Творческая мастерская педагога дошкольного образования»	2020	1 место
«100 лучших методических разработок России - 2020»	2020	1 место
Всероссийский уровень		
Конкурс «Креативна елочка»	2020	1 место
Конкурс «Лэпбук-весёлая технология развития»	2020	1 место
Межрегиональный конкурс сценариев (НМЦ)	2020	2 место
Большой фестиваль ДО в номинации «Сидим дома»	2020	3 место
Муниципальный уровень		
Конкурс эмблем «Семья за безопасность на дорогах»	2020	Участник
Профилактическая акция «Внимание дети»	2020	Участник
смотр-конкурс «Лучший снежный городок»	2020	Участник
Уровень ДОУ		
«Лучшая РППС»	2020	1-3 место
«Лучший физкультурно – оздоровительный центр ДОУ»	2020	1-3 место

Информация об участии воспитанников учреждения

в конкурсах, фестивалях, выставках, спартакиадах

Название	Результат
Всероссийский уровень	
Всероссийский конкурс поделок (НМЦ) «Мой друг светофор»	участие
Всероссийский конкурс «Мир природы»	1 место
Всероссийский творческий конкурс «Лучики солнца»	1 место
Городской уровень	
«Листопад красок» Декоративно- прикладное творчество	Участники
В рамках городского конкурса «Чистых тарелок» конкурс «Лучший рецепт» (Книга рецептов семьи Симонян).	Участники

Воспитательная работа в МБДОУ №145 «Детский сад общеразвивающего вида» строится с учетом индивидуальных особенностей воспитанников, с использованием разнообразных форм, в тесной взаимосвязи:

- с общественными организациями;
- с учреждениями социально-психологической помощи;
- с учреждениями дополнительного образования;
- со специалистами учреждения (инструктор по физкультуре, музыкальный руководитель, педагог дополнительного образования, педагог-психолог);
- с родителями (законными представителями).

Система работы организации с родителями (законными представителями), система взаимодействия с организациями-партнерами представлены в рисунках 3, 4.



Рис.3 Система работы организации с организациями партнерами

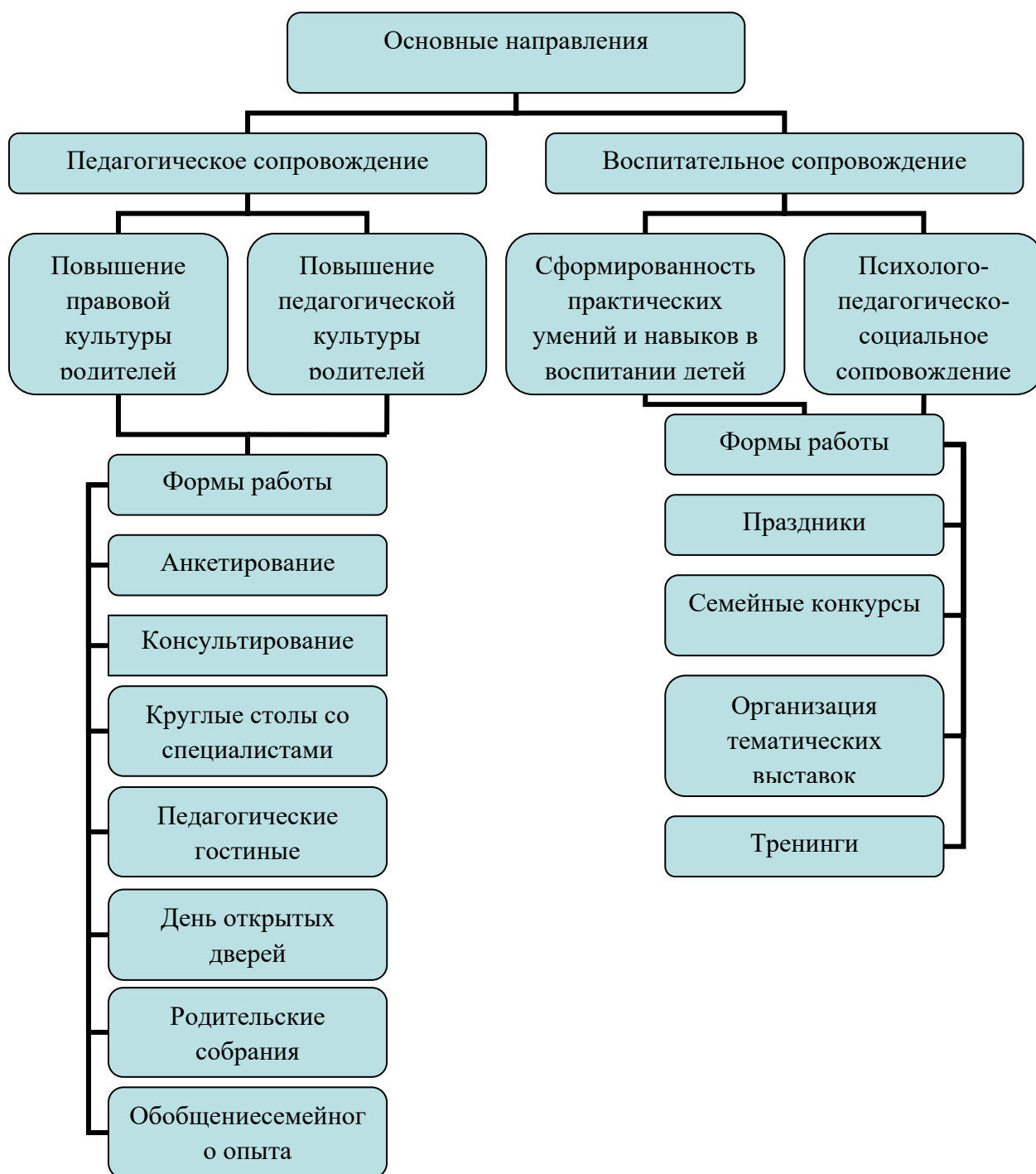


Рис.4 Система работы организации с родителями

Показатель «Участие педагогических работников, воспитанников ДОО в конкурсах, проектах», характеризующий качество муниципальной услуги соответствует выполнению, утвержденному муниципальным заданием на 2020 год.

1.4. Внутренняя система оценки качества образования

Внутренняя оценка качества образования позволяет осуществлять управление процессом образования в целях обеспечения его качества, соответствующего ФГОС, что предполагает:

- 1) получение, анализ и оценку информации об условиях, процессе и результатах образовательной деятельности;
- 2) выявление отрицательной динамики развития, отклонения от целевых ориентиров и в соответствии с этим планирование путей и мер их преодоления или предупреждения;
- 3) определение эффективных с точки зрения результативности и благоприятных с точки зрения комфортности психолого-педагогические условий образовательного процесса.

Система внутренней оценки качества образования в МБДОУ №145 «Детский сад общеразвивающего вида» сформирована на основе локальных актов, регламентирующих реализацию этой системы в соответствии с нормативно-правовыми документами:

- Положением о проведении внутренней оценки качества образования МБДОУ №145 «Детский сад общеразвивающего вида».

Система внутренней оценки качества образования в МБДОУ №145 «Детский сад общеразвивающего вида» выделяет объекты оценки качества:

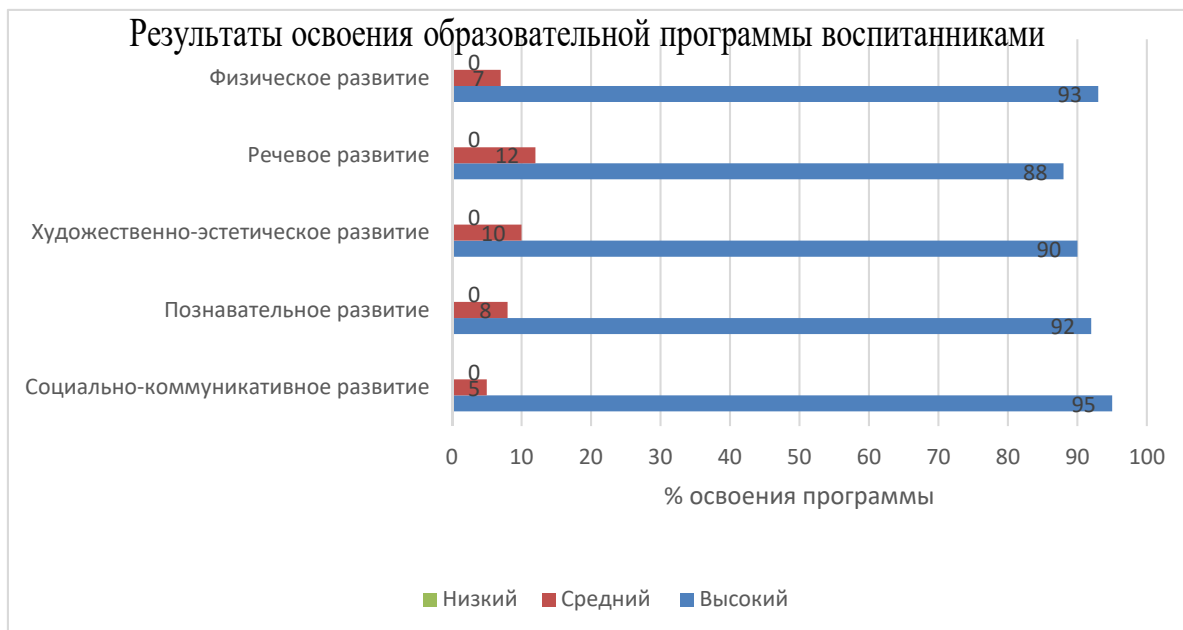
- качество результатов освоения ООП МБДОУ №145 «Детский сад общеразвивающего вида»;
- качество условий реализации МБДОУ №145 «Детский сад общеразвивающего вида» (подразделы 1.5-1.8).

Уровень развития воспитанников, освоение ООП МБДОУ №145 «Детский сад общеразвивающего вида» анализируется по итогам проведения диагностики (педагогической и психологической).

Для проведения педагогической диагностики используются диагностические карты развития детей, которые включают:

- анализ уровня развития целевых ориентиров;
- анализ качества освоения ООП МБДОУ №145 «Детский сад общеразвивающего вида» по образовательным областям. Результаты качества освоения ООП МБДОУ №145 «Детский сад общеразвивающего вида» представлены в рисунке 5.

Рис. 5 Результаты освоения образовательной программы воспитанниками за 2020год, в %



Источник: Мониторинг образовательной деятельности за 2020год.

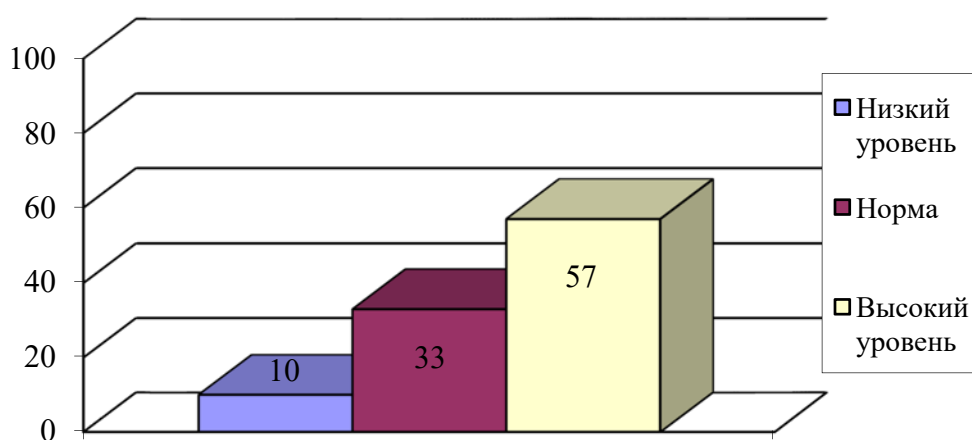


Рис. 6 Диагностика функциональной готовности выпускников к обучению в школе за 2020 год, в %

Источник: Мониторинг образовательной деятельности за 2020год.

Приведённые данные показывают положительную динамику освоения воспитанниками основной общеобразовательной программы.

Коррекционно-развивающие занятия проводятся учителем – логопедом, согласно утвержденным индивидуальным программам.

Охват воспитанников логопедической помощью

КОЛ-ВО ЧЕЛ.

Коррекция нарушения речи
48

Показатели эффективности логопедической помощи

КОЛ-ВО ЧЕЛ.

Положительные результаты	35
Со значительными улучшениями	13
Отрицательные показатели	0

Рис. 7 Показатели эффективности логопедической помощи

Источник: Мониторинг эффективности логопедической помощи за 2019 год.

С целью выявления интеллектуально одарённых детей 40 воспитанников участвовали в интеллектуальных конкурсах.

Мониторинг здоровья воспитанников, проводимый в МБДОУ №145 «Детский сад общеразвивающего вида», свидетельствует о сокращении числа детей с хроническими патологиями, а также детей группы риска в результате комплексного медико-педагогического подхода, включающего в себя специальные медицинские мероприятия, применение здоровьесберегающих технологий.

Организация работы по сохранению и укреплению здоровья воспитанников направлена на снижение уровня заболеваемости в ДОУ. За период 2020 года индекс здоровья воспитанников составляет 14%.

Количество дней, пропущенных воспитанниками по болезни
за 2020 год в среднем

I полугодие	II полугодие
1340	613

Источник: Отчет по количеству пропущенных дней воспитанниками.

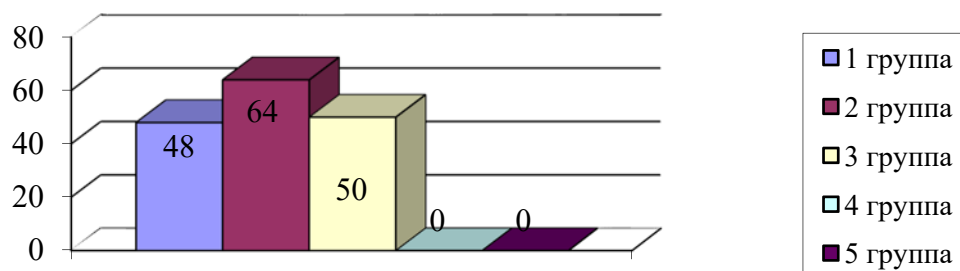


Рис. 7 Доля воспитанников по группам здоровья за 2020 год (в %)

Источник: Отчет по результатам диспансеризации воспитанников за 2020 год.

При анализе данной ситуации выделяем следующий фактор – проживание в промышленном городе существенно влияет на здоровье проживающих здесь граждан, что подтверждается исследованиями независимых экологических организаций.

На основании исследования специалистами МБДОУ №145 «Детский сад общеразвивающего вида» можно констатировать, что состояние здоровья воспитанников в целом стабильное.

**Результаты анкетирования родителей о качестве
предоставляемых образовательных услуг**

Кол-во воспитанников по АИС, чел.	Объем выборки, %	Количество по выборке, чел.	% удовлетворенности
167	95	156	99,97

Источник: Результаты электронного анкетирования, направленного на определение удовлетворенности качеством образования г.Кемерово.

Степень удовлетворенности родителей (законных представителей) представленной образовательной услугой (положительные отзывы) – 99,97%

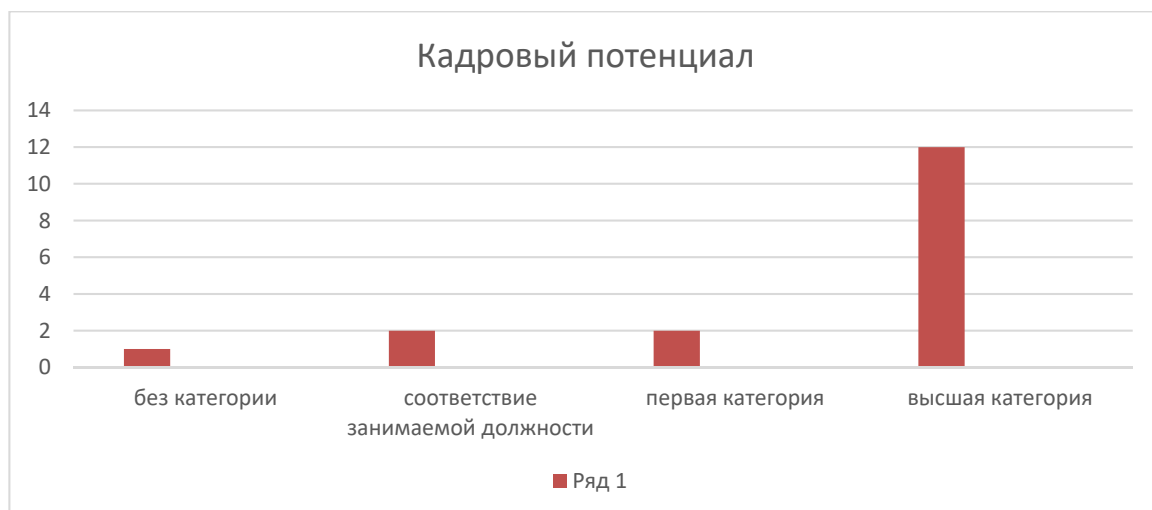
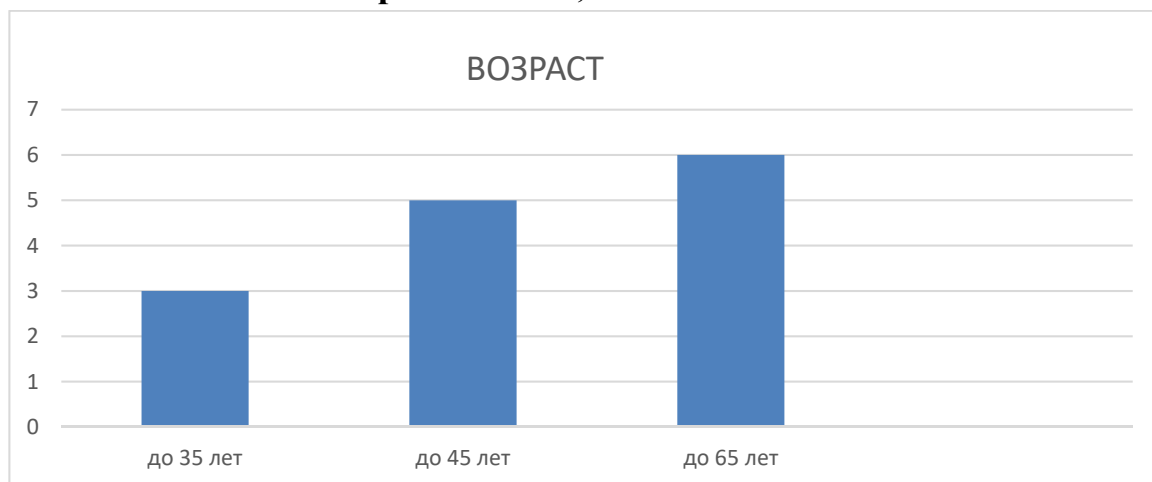
За период 2020 года жалобы в различные инстанции, связанные с деятельностью образовательного учреждения **отсутствуют**.

1.5. Кадровое обеспечение

Педагогический коллектив ДООУ составляет 16 человек. Численность воспитанников на 1 педагога составляет – 10,4

Табл. 6

Характеристика кадрового потенциала педагогических работников, в %



Анализ кадрового состава ДОУ

Год		2019		2020	
Всего педагогических работников		15		16	
		Чел.	%	чел.	%
Образование	Высшее	9	60%	11	68,8%
	Ср.профессиональное	6	40%	5	31,2%
Категория	Высшая	9	60 %	12	75 %
	Первая	4	27 %	2	12,5 %
Соответствие с занимаемой должности		2	13%	2	12,5%

Источник: данные АИС «Образование», отчет формы 85-к за 2020 год.

Курсовая подготовка педагогов проходит в соответствии с перспективным планом повышения квалификации работников ДОУ.

Уровень профессионализма и компетентности педагогов позволяет позитивно влиять на качество образования.

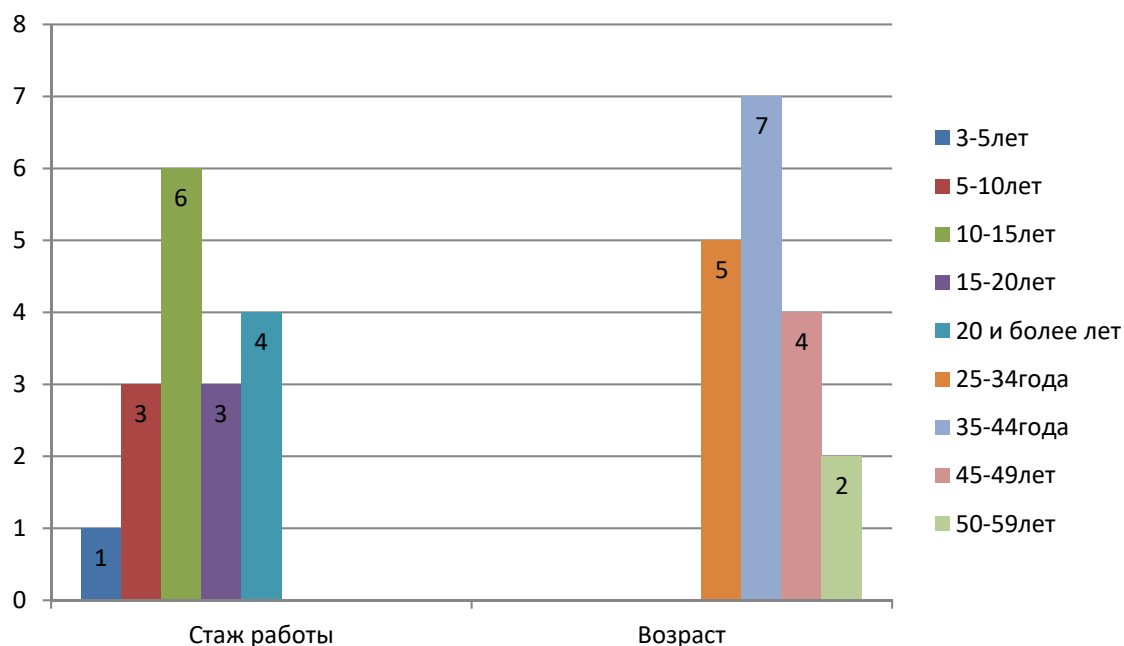


Рис. 8 Информация о стаже работы педагогических работников

Источник: данные АИС «Образование», отчет формы 85-к за 2020 год.

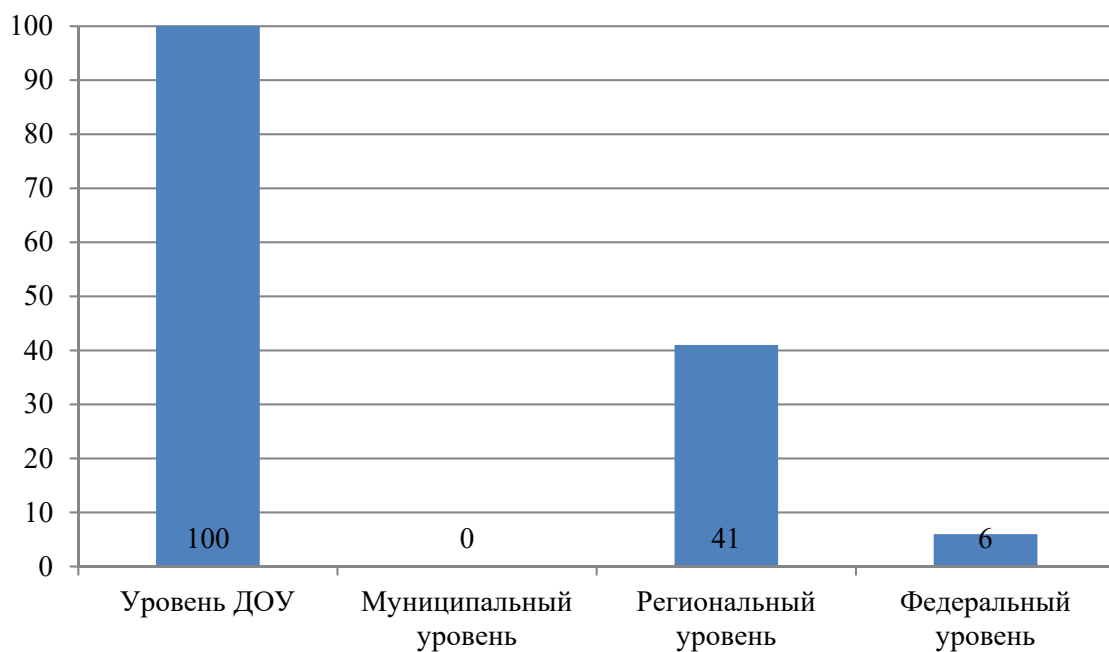


Рис. 9 Динамика повышения квалификации педагогических кадров

Публикации педагогического персонала

№ п/п	уровень	Название источника, где публиковалась статья, методическая разработка	Тема	Год публикации
	всероссийский	Образовательная социальная сеть nsportal.ru	«Конспект зимней прогулки»	2020
	всероссийский	Образовательная социальная сеть nsportal.ru	«Календарно-тематическое планирование»	2020
	всероссийский	Международное сетевое издание «Воспитателям.ру»	«Отчёт о летних оздоровительных мероприятиях»	2020
	всероссийский	Образовательная социальная сеть nsportal.ru	«Лэпбук книга по театрализованной деятельности»	2020
	Международное сетевое издание	Международное сетевое издание «Солнечный свет».	«Надо ли воспитывать в детях дошкольного возраста патриотизм?»	2020

1.6. Учебно-методическое обеспечение

В ДОУ функционирует методический кабинет. Площадь помещения – 24 кв.м.

Табл. 10

Система многофункциональности методического кабинета

Технологический центр	Информационный центр	Социально-психологический центр	Эргономический центр
<ul style="list-style-type: none"> создание органов управления, адаптированных к решению определённых методических задач (временные творческие объединения и группы); создание дифференцированных коллегиальных органов, которые организуют деятельность педагогов (проектные группы, методические объединения, ПМПк); организация различных видов деятельности педагогов в условиях методического кабинета (педагогическая, методическая, инновационная, опытно-экспериментальная, проектная); научно-исследовательская и (или) опытно-экспериментальная деятельность; наличие материалов, 	<ul style="list-style-type: none"> наличие учебно-методических материалов в соответствии с видом дошкольного образовательного учреждения; наличие материалов по работе с передовым педагогическим опытом; наличие материалов по аттестации, повышению квалификации, комплексное оценивание педагогической деятельности; результаты контроля, анализа и оценки состояния образовательного процесса, его качества, результативности педагогического процесса 	<ul style="list-style-type: none"> взаимодействие воспитателей друг с другом, специалистами, педагогами дополнительного образования, родителями, представителями общественности; взаимодействие методического кабинета с аналогичными структурами города (городским методическим объединением, районным методическим объединением), другими социальными партнёрами: библиотеками, вузами, педагогическими колледжами, школами, музеями, театрами, учреждениями дополнительного образования детей и взрослых и т.д.; банк данных материалов участия педагогов в районных и городских 	<ul style="list-style-type: none"> зона медиатеки; оргтехническая зона; зона презентации; рабочая зона старшего воспитателя; зона коллективной работы; зона индивидуальной работы

<p>подтверждающих практический характер работы творческих групп и объединений (аналитические справки, творческие отчёты и т.д.)</p>		<p>конференциях, семинарах, конкурсах, фестивалях, презентациях опыта работы (награды, грамоты, благодарственные письма, статьи в научных и практических собраниях и т.д.)</p>	
---	--	--	--

Оборудование и оснащение методического кабинета позволяет организовать методическую работу в учреждении. В кабинете созданы условия для взаимодействия педагогических работников.

Информационное обеспечение кабинета включает:

- информационно-телекоммуникационное оборудование – 1 компьютер, телевизор, 2 принтера, проектор мультимедиа;
- программное обеспечение – текстовые редакторы, интернет-ресурсы, видеоматериалы, графический редактор.

Учебно-методическое обеспечение в соответствии с ООП МБДОУ №145 «Детский сад общеразвивающего вида» составляет 100%:

- методические пособия по всем образовательным областям, к парциальным программам - 100% обеспечения;
- инструментарий для педагогической диагностики – карты наблюдений детского развития 100% обеспечения;
- хрестоматии к ОО «Художественно-эстетическое развитие» - 100%.

1.7. Библиотечно-информационное обеспечение

Библиотечный фонд учреждения располагается в методическом кабинете, кабинетах специалистов, в группах. Библиотечный фонд представлен методической литературой по всем образовательным областям, детской художественной литературой, информационными ресурсами.

В 2020 году библиотечный фонд пополнен учебно-методическими пособиями в соответствии с ООП МБДОУ №145 «Детский сад общеразвивающего вида».

1.8. Материально-техническая база

В учреждении сформирована материально-техническая база для организации образовательного процесса, безопасности жизнедеятельности воспитанников.

Табл. 11

Информация об оборудованных помещениях

Условия	Количество	Площадь, кв.м	Охват воспитанников
Групповые помещения	6		167
Медицинский кабинет (кабинет осмотра, процедурный кабинет)	1		167
Логопедический кабинет	1		48
Музыкально-спортивный зал	1		167
Прачечная (постирочная, гладильная)	1		
Пищеблок	1		
Методический кабинет	1		

Развивающая предметно-пространственная среда организована в соответствии с требованиями ООП МБДОУ №145 «Детский сад общеразвивающего вида».

В 2020 году в помещениях проведен текущий ремонт, проведена частичная замена малых игровых форм на игровых участках, проведено благоустройство территории (полностью заменено асфальтовое покрытие).

Материально-техническое состояние здания и территории соответствует санитарно-эпидемическим требованиям к устройству, содержанию и организации режима работы в ДО, правилам пожарной безопасности, требований охраны труда.

За период 2020 года **отсутствуют** случаи травматизма среди воспитанников во время пребывания в образовательном учреждении, пищевые отравления.

Предписания, вынесенные со стороны органов

Название	Наличие предписаний
	2020 год
Роспотребнадзор	отсутствуют
Госпожнадзор	отсутствуют
Кузбассобрнадзор	отсутствуют

Чрезвычайные ситуации за период 2020 года **отсутствуют**.

2. Результаты анализа показателей деятельности

№ п/п	Показатели	Единица измерения	Значения показателей
1.	Образовательная деятельность		
1.1	Общая численность воспитанников, осваивающих образовательную программу дошкольного образования, в том числе:	человек	167
1.1.1	В режиме полного дня (8-12 часов)	человек	167
1.1.2	В режиме кратковременного пребывания (3-5 часов)	человек	0
1.1.3	В семейной дошкольной группе	человек	0
1.1.4	В форме семейного образования с психолого-педагогическим сопровождением на базе дошкольной образовательной организации	человек	0
1.2	Общая численность воспитанников в возрасте до 3 лет	человек	12
1.3	Общая численность воспитанников в возрасте от 3 до 8 лет	человек	155
1.4	Численность/удельный вес численности воспитанников в общей численности воспитанников, получающих услуги присмотра и ухода:	человек/%	167/100%
1.4.1	В режиме полного дня (8-12 часов)	человек/%	167/100%
1.4.2	В режиме продленного дня (12-14 часов)	человек/%	0/0%
1.4.3	В режиме круглосуточного пребывания	человек/%	0/0%
1.5	Численность/удельный вес численности воспитанников с ограниченными возможностями здоровья в общей численности воспитанников, получающих	человек/%	0/0%

	услуги:		
1.5.1	По коррекции недостатков в физическом и (или) психическом развитии	человек/%	0/0%
1.5.2	По освоению образовательной программы дошкольного образования	человек/%	167/100%
1.5.3	По присмотру и уходу	человек/%	167/100%
1.6	Средний показатель пропущенных дней при посещении дошкольной образовательной организации по болезни на одного воспитанника	день	24
1.7	Общая численность педагогических работников, в том числе:	человек	16
1.7.1	Численность/удельный вес численности педагогических работников, имеющих высшее образование	человек/%	11/68,8%
1.7.2	Численность/удельный вес численности педагогических работников, имеющих высшее образование педагогической направленности (профиля)	человек/%	9/60%
1.7.3	Численность/удельный вес численности педагогических работников, имеющих среднее профессиональное образование	человек/%	5/31,2%
1.7.4	Численность/удельный вес численности педагогических работников, имеющих среднее профессиональное образование педагогической направленности (профиля)	человек/%	5/31,2%
1.8	Численность/удельный вес численности педагогических работников, которым по результатам аттестации присвоена квалификационная категория, в общей численности педагогических работников, в том числе:	человек/%	14/87,5%
1.8.1	Высшая	человек/%	12/75%
1.8.2	Первая	человек/%	2/12,5%
1.9	Численность/удельный вес численности педагогических работников в общей численности педагогических работников, педагогический стаж работы которых составляет:	человек/%	
1.9.1	До 5 лет	человек/%	1/6%
1.9.2	Свыше 30 лет	человек/%	1/6%
1.10	Численность/удельный вес	человек/%	1/1,6%

	численности педагогических работников в общей численности педагогических работников в возрасте до 30 лет		
1.11	Численность/удельный вес численности педагогических работников в общей численности педагогических работников в возрасте от 55 лет	человек/%	1/1,6%
1.12	Численность/удельный вес численности педагогических и административно-хозяйственных работников, прошедших за последние 5 лет повышение квалификации/профессиональную переподготовку по профилю педагогической деятельности или иной осуществляемой в образовательной организации деятельности, в общей численности педагогических и административно-хозяйственных работников	человек/%	18/100%
1.13	Численность/удельный вес численности педагогических и административно-хозяйственных работников, прошедших повышение квалификации по применению в образовательном процессе федеральных государственных образовательных стандартов в общей численности педагогических и административно-хозяйственных работников	человек/%	18/100%
1.14	Соотношение "педагогический работник/воспитанник" в дошкольной образовательной организации	человек/человек	16/167 10,4
1.15	Наличие в образовательной организации следующих педагогических работников:		
1.15.1	Музыкального руководителя	да/нет	да
1.15.2	Инструктора по физической культуре	да/нет	да
1.15.3	Учителя-логопеда	да/нет	да
1.15.4	Педагога ПДО	да/нет	да
1.15.5	Учителя-дефектолога	да/нет	нет
1.15.6	Педагога-психолога		да
2.	Инфраструктура		
2.1	Общая площадь помещений, в которых осуществляется образовательная деятельность, в	кв.м.	1096

	расчете на одного воспитанника		
2.2	Площадь помещений для организации дополнительных видов деятельности воспитанников	кв.м.	73
2.3	Наличие физкультурного зала	да/нет	да
2.4	Наличие музыкального зала	да/нет	да
2.5	Наличие прогулочных площадок, обеспечивающих физическую активность и разнообразную игровую деятельность воспитанников на прогулке	да/нет	да